

COOPÉRATIVEMENT NÔTRE

LE JOURNAL



AGIR PAGE 08

POUR CHANGER LA DONNE



S'ENGAGER PAGE 14

LE GRAND TRUC EN PLUS



RAYONNER PAGE 18

VIVE LES TALENTS DE NOTRE RÉGION

AUX CÔTÉS DES ARTISANS DES MÉTIERS DE BOUCHE

En tant que **banque coopérative et locale**, la Banque Populaire du Sud accompagne plus de 7 700 clients qui entreprennent dans les métiers de bouche : restaurateurs, traiteurs, boulangers, bouchers... nous sommes fiers d'être leur partenaire au quotidien sur notre territoire.

**BANQUE
POPULAIRE
DU SUD** 

la réussite est en vous



COOPÉRATIVEMENT NÔTRE



TRIBUNE & ÉDITO	04
PERFORMER Source de vitalité locale	06
AGIR Pour changer la donne	08
ENTREPRENDRE L'ADN entrepreneurial en saga	12
S'ENGAGER Le grand truc en plus	14
FAIRE CORPS La force bleue grâce à vous	16
RAYONNER Vive les talents de notre région	18



Directeur de Publication
Cyril Brun

Comité éditorial et de rédaction
Cyril Brun
Élisabeth Bonnafoux-Soubra
Sébastien Mellado
Frédéric Mercier

Direction artistique et création
David Derolez

Graphistes et Maquettistes
Anna Chaldjian
Alice Girard
Damien Laude

Photographies & illustrations
Communication BPS
Serge rebuffat

Imprimeur
Imp'act Imprimerie
59111 Route de FROUZET
34380 SAINT MARTIN DE LONDRES

Cooperative Inside
est imprimé à 10 000 exemplaires
sur un papier offset 90 g provenant de forêts gérées
durablement.

Édité par la Direction de la Communication
de la Banque Populaire du Sud

communication.bps@groupebps.fr

Parution : mai 2026
Dépôt légal : mai 2026

Banque Populaire du Sud exploitant également les marques Banque Dupuy, de Parseval, Banque Marze et Crédit Maritime
38 bd Georges Clemenceau
66966 Perpignan Cedex 09
Téléphone : 04 68 38 22 00
www.sud.banquepopulaire.fr
contact@sud.banquepopulaire.fr
554200808 RCS Perpignan
Intermédiaire d'assurance inscrit à l'ORIAS sous le n° 07 023 534 - TVA n° FR 29 554200808. Société anonyme coopérative
de Banque Populaire à capital variable, régie par les articles L512-2 et suivants
du code monétaire et financier et l'ensemble des textes relatifs aux Banques
Populaires et aux établissements de crédits





Édito

Chers sociétaires,

Nous avons tous croisé des citations lors de notre vie scolaire ou de nos lectures, qui nous ont marquées et se sont installées dans notre esprit à jamais. J'en ai personnellement une qui me suit depuis 30 ans, et qui me semble totalement d'actualité pour illustrer la stratégie de notre Banque : « **Si nous ne choisissons pas le sens du vent, de nous dépend l'orientation de la voile !** »

Oui, les vents changent à une vitesse fulgurante, en quelques mois, en quelques jours, voire en quelques minutes après un simple tweet... Géopolitique, équation économique, arrivée de l'IA... nous sommes passés du slogan « Le changement c'est maintenant » à une nuance fondamentale : « Désormais, le changement c'est tout le temps ! »

Depuis sa création il y a près de 150 ans, notre Banque a toujours su s'adapter et traverser les périodes les plus complexes de l'histoire, faisant preuve d'une résilience remarquable : c'est l'art d'orienter la voile pour s'ajuster aux changements et contribuer à la force de son territoire. Cet ADN nous a permis en 2025, malgré le contexte, d'accorder **un prêt toutes les trois minutes à un de nos clients**, de financer plus de 3 500 créateurs d'entreprises, ou d'être la première banque de l'entreprise pour la 16^e année consécutive (une véritable fierté !).

Comme les vents changent désormais en permanence, notre équipage s'appuie sur deux réflexes majeurs pour orienter la voile : l'agilité et la vision de long terme.

L'agilité, c'est agir plus vite et plus intensément que jamais : c'est ce que nous avons fait, par exemple en inventant le dispositif solidarité +x, qui nous permet en quelques heures, non seulement de prévenir par un SMS nos clients assurés de la probable survenance d'un phénomène météo dangereux (425 000 SMS envoyés en 2025 !), mais également d'ouvrir une ligne directe d'aide (avec un conseiller au bout du fil !) et un prêt d'urgence à 0 % mis en place en 48 heures pour nos clients sinistrés à la suite d'une catastrophe naturelle, comme les incendies dans l'Aude en 2025 ou les inondations début 2026. **Être une banque coopérative et locale, c'est agir vite et agir proche !**

La vision de long terme, c'est être capable de **garder le cap malgré les soubresauts permanents** : votre Banque est solidement ancrée ici, avec vous, et reste le phare fidèle de notre ADN coopératif. Vous offrir le meilleur des deux mondes (le physique ET le digital) est notre leitmotiv : quand on parle de gérer les économies de toute votre vie (épargne), de préparer votre future vie de retraité (prévoyance), de construire votre prochaine maison de vie (crédit), de protéger la vie de votre famille (assurance)... vous souhaitez une présence humaine, sereine, professionnelle, disponible et un conseil sur mesure, et vous avez raison — notre cap est de toujours vous offrir ce rapport privilégié avec votre conseiller. Et bien sûr, vous voulez aller vite dans vos opérations

bancaires quotidiennes, en un clic, à n'importe quelle heure, en toute autonomie et en toute sécurité, et vous avez raison — notre cap est de toujours vous offrir le meilleur du digital en investissant en permanence sur les nouvelles technologies pour vous simplifier le quotidien.

250 agences, 1200 conseillers orientent les voiles du bateau Banque Populaire du Sud. Et vous êtes, avec plus de 250 000 autres clients sociétaires, propriétaires de ce bateau extraordinaire défiant tous les océans grâce à votre confiance : en tant que « capitaine pilote », je tiens à vous dire simplement... merci !

Cyril Brun,

Directeur Général de la Banque Populaire du Sud



Tribune

Être une banque coopérative, c'est une manière de regarder le monde, de décider, d'agir.

À la Banque Populaire du Sud, nous avons la conviction qu'une banque n'est utile que lorsqu'elle se met au service de quelque chose qui la dépasse : un territoire, des femmes et des hommes, une économie réelle qui se transforme. Nos résultats ne sont pas un aboutissement, mais un moyen. Un moyen de financer des projets, de soutenir des transitions, d'accompagner des parcours de vie, de prendre notre part face aux grands défis de notre époque.

Dans un contexte d'incertitudes et de transitions multiples – climatiques, énergétiques, numériques, sociales – notre modèle coopératif est une force. Parce que nous appartenons à nos clients-sociétaires, nous pouvons faire des choix de long terme, prendre position, assumer un cap : celui d'une banque engagée, proche, responsable.

Notre différence, vous la connaissez : un ancrage local fort, des décisions prises ici, par des équipes qui vivent et travaillent sur le même territoire que vous. Mais au delà de cette proximité, il y a une ambition : faire du Sud un territoire d'initiatives et de solutions.

Sur nos terres occitanes, nous voyons chaque jour des agriculteurs qui repensent leurs pratiques pour économiser l'eau, des entrepreneurs qui inventent des technologies plus sobres, des collectivités qui expérimentent de nouveaux modèles de mobilité, des associations qui retissent du lien là où il s'effiloche. Notre

rôle est clair : être à leurs côtés, non pas en spectateur bienveillant, mais en partenaire impliqué, qui finance, qui accompagne, qui assume ses responsabilités.

C'est dans cet esprit que nous avons fait de l'eau un axe fort de notre plan stratégique et de nos engagements. Loin des discours abstraits, nous choisissons de soutenir des projets très concrets, là où se jouent déjà les équilibres de demain : dans les exploitations agricoles, dans les entreprises, dans les ports, dans les villages. Car la transition ne se décrète pas ; elle se construit projet par projet, décision par décision, au plus près du terrain.

Mais une banque coopérative ne se définit pas uniquement par sa capacité à financer. Elle se mesure aussi à ce qu'elle met en mouvement : ses collaborateurs, ses sociétaires, ses partenaires. Avec notre Fondation, nous voulons être en éclaireur, là où des associations inventent de nouvelles réponses sociales. Avec des dispositifs comme SoPOP, nous encourageons nos équipes à s'engager personnellement, à donner de leur temps et de leurs compétences. Avec nos actions face aux crises climatiques ou sanitaires, nous cherchons à apporter des réponses rapides, concrètes, utiles.

Nous avons également fait le choix de reconnaître et de valoriser celles et ceux qui osent : agriculteurs, artisans, commerçants, innovateurs, entrepreneuses... En créant et en soutenant des prix, des distinctions, des programmes d'accompagnement, nous ne cherchons pas à multiplier les cérémonies, mais à repérer des initiatives exemplaires, à leur donner de la visibilité, à

les aider à changer d'échelle. Car une idée née dans un village du Gard ou des Pyrénées-Orientales peut inspirer tout un territoire.

Ce magazine, Coopérativement Notre, est à l'image de ce que nous voulons construire avec vous : un espace de récit et de partage. Le récit d'un Sud qui n'est pas spectateur des transformations, mais acteur. Le récit d'une banque qui ne se contente pas de commenter les mutations, mais qui les accompagne et parfois les provoque. Le récit, surtout, de sociétaires qui, par leur choix de banque, donnent du sens à l'argent qu'ils confient à leur coopérative.

Chers sociétaires, Je vous remercie pour la confiance que vous nous accordez. Ensemble, continuons à faire de notre banque un acteur utile, exigeant et engagé. Et faisons du Sud un territoire qui inspire par ce qu'il réalise.

Karine Puget,

Présidente du Conseil d'Administration
de la Banque Populaire du Sud



En tant que banque coopérative, la Banque Populaire du Sud met sa solidité financière au service du terrain : nos résultats ne sont pas une fin en soi, ils irriguent l'économie réelle. Climat, énergie, numérique, inclusion : dans chacun de ces domaines, notre performance se traduit en financements, en accompagnement et en solutions concrètes pour les particuliers, les entreprises et les acteurs locaux.

Des résultats solides pour agir ici

2025 : Alors que le contexte est fortement perturbé aux plans national et international, la Banque Populaire du Sud poursuit une stratégie de croissance volontariste.

Nous évoluons dans un environnement chahuté. La défiance gagne du terrain au niveau international, y compris entre partenaires de longue date, sur fond de tensions commerciales et de revendications territoriales. Les conflits en Ukraine et au Moyen-Orient se prolongent, sans horizon clair de sortie de crise.

En France, l'instabilité politique a freiné la mise en œuvre de réformes de fond. Résultat : une croissance modeste (+0,9 % du PIB), légèrement en dessous de la moyenne de la zone euro. L'inflation est restée contenue (+0,8 %), mais le chômage a, lui, continué de progresser pour atteindre 7,6 %.

Plus préoccupant encore, le tissu économique a été mis à rude épreuve : près de 70 000 entreprises ont fait défaut sur l'année (+3,1 %) au niveau national. En Occitanie, notre région, la tendance est la même, avec une hausse marquée des défaillances dans les services, la construction et le commerce de détail.

C'est dans ce contexte que s'inscrit la performance de la Banque Populaire du Sud, comme l'explique Muriel Douarin, sa directrice financière.

« En 2025, la Banque Populaire du Sud a démontré, une nouvelle fois, que la performance financière peut être un levier d'action au service du territoire. Portée par une activité commerciale solide, elle enregistre des résultats historiques : un produit net bancaire de 426 M€ (+8 %) et un bénéfice net de 97 M€ (+11 %).

Derrière ces chiffres, une réalité très concrète : une marge d'intérêts en progression (+14 %), soutenue par les volumes importants de crédits accordés et par une courbe des taux redevenue favorable. À cela s'ajoute la bonne tenue des activités à valeur ajoutée — assurance-prévoyance, cartes bancaires,

gestion des flux, assurance-vie — qui contribuent significativement à cette performance.

Dans un contexte économique dégradé, la Banque Populaire du Sud a également dû faire face à une hausse marquée du coût du risque (+37 %). La maîtrise des frais de fonctionnement (+2,9 %), conjuguée au développement du PNB, a permis d'en amortir l'effet et de préserver l'équilibre global.

Fidèle à son modèle coopératif, la Banque Populaire du Sud consacrera l'essentiel de ses résultats à consolider ses assises financières afin de poursuivre sa stratégie en toute autonomie, au service du territoire et de ses habitants.

Ces performances nous donnent les moyens de rester un partenaire solide, proche et utile, pour accompagner les transitions, soutenir l'investissement et sécuriser les parcours de celles et ceux qui vivent, entreprennent et innovent sur notre territoire. En 2026, la Banque Populaire du Sud continuera pleinement d'assumer son rôle de financeur-assureur de premier plan. »



Muriel Douarin
Directrice financière de la Banque Populaire du Sud

NOS RÉSULTATS 2025		
PRODUIT NET BANCAIRE	425,9 M€	+8,2%
FRAIS GÉNÉRAUX	264,3 M€	+2,9%
COÛT DU RISQUE	40 M€	+37,3%
RÉSULTAT NET	96,9 M€	+10,9%
Capacité bénéficiaire MISE EN RÉSERVE	86,5 M€	13,7%

Notre engagement coopératif

Être une banque coopérative et locale, c'est un modèle : une banque qui appartient à ses clients-sociétaires. C'est notre différence. Et c'est votre banque. Une banque ancrée au cœur de son territoire, au plus près des habitants, des entrepreneurs, des associations et des collectivités. Des conseillers recrutés localement, un siège social en région, des circuits de décision courts, une capacité d'action rapide, une épargne collectée et réinvestie dans l'économie réelle, au service d'initiatives de proximité... Ici, la banque est un moteur de développement local, un accélérateur de projets, un partenaire de confiance.

UN VÉRITABLE PHÉNOMÈNE DE SOCIÉTAIRES

Avec 226 335 sociétaires, nous faisons ensemble grandir un ADN coopératif « augmenté » : clients et collaborateurs, tous engagés par conviction et par adhésion. Nous allons à la rencontre de nos sociétaires et ils viennent à nous lors de temps forts que nous avons créés : **Rencontres sociétaires, Clubs des entrepreneurs, Comités régionaux coopératifs, prix Coup de cœur des sociétaires de la Fondation Banque Populaire du Sud, prix des Régions, Assemblée générale, etc.**

Et le lien ne s'arrête pas là ! Pour que nos sociétaires ne manquent rien de notre actualité, nous leur donnons rendez-vous trois fois par an avec *Le Lien Bleu*, notre newsletter qui leur est entièrement dédiée. S'y ajoutent des actions coopératives fortes, comme le lancement d'Extra +X (programme d'avantages : bons d'achat, réductions et cashback) et plus de huit cents dons d'équipements informatiques réalisés au bénéfice de deux cent vingt associations.

Extra +X : des avantages pour tous, un bonus exclusif pour nos sociétaires

Ce nouveau programme d'avantages dédié aux clients particuliers permet de profiter de réductions, bons d'achat et cashback auprès d'un large choix d'enseignes, accessible depuis Cyberplus. Sa particularité réside dans le bonus exclusif réservé aux sociétaires. Pour eux, les économies réalisées sont augmentées de 10 %, ce montant supplémentaire étant versé dans leur cagnotte sociétaire avant d'être crédité sur leur compte de dépôt. Ce dispositif, lancé le 4 juillet 2025, vise à renforcer le pouvoir d'achat et à valoriser concrètement le statut de sociétaire par une plus-value directe sur les économies réalisées.

ICI, AU PLUS PRÈS DE CHACUN DE VOUS ET DE TOUS VOS PROJETS

Chez nous, derrière chacun de nos accompagnements, il y a une histoire très locale : une exploitation agricole, un commerce de centre-ville, une entreprise innovante, une association de quartier, un étudiant qui se lance...

Être une banque de territoire, c'est accompagner toutes les étapes de la vie — personnelle, professionnelle, entrepreneuriale — tout en restant au plus proche de nos 580 000 clients.

C'est pourquoi nous renforçons notre présence au cœur des bassins de vie : en 2025, avec l'ouverture des agences de Carcassonne Pointe-Ferrand (11), de Le Soler (66) et de Nîmes Campus (30), puis en 2026 avec l'inauguration de l'agence de Saint-Chély-d'Apcher (48).

C'est aussi être au plus près de chaque univers professionnel, avec notamment nos nouvelles agences AGRI-VITI, entièrement dédiées au monde agricole.



Découvrez les métiers experts AGRIS en vidéo en scannant ce QR-Code.



Découvrez l'agence Agri-Viti Aude-Ariège en vidéo en scannant ce QR-Code.



Agences AGRI-VITI Banque Populaire du Sud, l'ultra local comme pilier de l'engagement rural

Destinées aux professionnels du "monde vert", les agences AGRI-VITI proposent un dispositif sur mesure pour les acteurs agricoles et viticoles. Leur atout majeur : des rendez-vous à domicile, pensés pour s'adapter aux contraintes de temps des exploitants. Cette présence sur le terrain permet à la fois de mieux connaître les outils de production financés, de faire gagner un temps précieux aux agriculteurs en évitant des déplacements parfois longs et d'identifier plus tôt de nouveaux projets pour anticiper leurs besoins.

Au cœur du dispositif, une équipe dédiée, qui se positionne comme un véritable partenaire de proximité. Elle propose un accompagnement spécifique et personnalisé : financement des projets agricoles et viticoles, soutien aux investissements dans les infrastructures et équipements, et appui aux innovations durables, au service de la transition écologique.

Cet accompagnement prend corps sur le terrain à travers nos quatre agences AGRI-VITI : Aude-Ariège, Gard-Ardèche, Hérault-Lozère et Pyrénées-Orientales. Au total, vingt-quatre conseillers spécialisés sont déployés.

CHEZ NOUS, L'ÉPARGNE TRAVAILLE JUSTE À CÔTÉ

Avec un modèle en circuit court, l'épargne confiée par nos clients reste au plus près de chez eux. Collectée localement, elle finance des projets qui font vivre et évoluer notre territoire, et alimente ainsi un cercle vertueux : l'argent d'ici soutient l'avenir d'ici.

ON S'EMPLOIE À RECRUTER DANS NOS RÉGIONS

Implanté dans neuf départements — l'Aude, le Gard, l'Hérault, la Lozère, les Pyrénées-Orientales, l'Ariège, l'Ardèche, la Drôme et les Bouches-du-Rhône —, le groupe Banque Populaire du Sud recrute d'abord et avant tout sur son territoire. Nous faisons le pari de la diversité des profils et de la richesse inter-générationnelle, et nous sommes pleinement engagés pour l'emploi des personnes en situation de handicap. Avec plus de deux cents métiers, cette pluralité de compétences nourrit une expertise complète, au service de notre région.

LA QUALITÉ DE VIE AU TRAVAIL : #C'EST COMME ÇA CHEZ NOUS

La qualité de vie et des conditions de travail sont au cœur de notre projet d'entreprise et guident nos actions au quotidien. Dans une démarche d'amélioration continue, la Banque Populaire du Sud vient de lancer une nouvelle enquête Great Place to Work. Cette certification distingue les entreprises où les collaborateurs se sentent écoutés et en confiance. Parce qu'elle place l'humain au centre de ses priorités, elle a obtenu le label « Diversité » de l'AFNOR, qui reconnaît les organisations engagées pour l'égalité des chances et un environnement de travail inclusif, ainsi que le label Cancer@Work, qui récompense les entreprises agissant concrètement pour le maintien dans l'emploi et l'intégration des personnes touchées par un cancer ou une maladie chronique. En 2025, elle crée également la communauté des aidants, dans le cadre du dispositif Prev&Care, pour soutenir les collaborateurs qui, en plus de leur activité professionnelle, accompagnent un proche âgé, malade ou en situation de handicap. À travers ces engagements, la Banque Populaire du Sud réaffirme sa volonté d'être aux côtés de ses collaborateurs dans toutes les dimensions de leur vie.



Perpignan Métropole : un siège rassemblé au pied du Canigou

Notre ancrage, nous le vivons aussi dans nos propres murs. Avec l'implantation de notre siège social à Saint-Estève, dans les Pyrénées-Orientales, la Banque Populaire du Sud confirme son choix clair : rester au plus près des réalités de son territoire, là où tout se joue. Ce nouveau siège n'est pas qu'une adresse. C'est un lieu de travail pour plus de quatre cents collaborateurs, un espace de rencontres et de circulation des idées.

NOS MAISONS, NOTRE RICHESSE SINGULIÈRE

La Banque Populaire du Sud, première banque des entreprises depuis 16 ans, le Crédit Maritime Méditerranéen, acteur historique du monde de la mer, la Banque Marze, partenaire financier de référence des acteurs économiques ardéchois, et la Banque Dupuy, de Parseval qui se distingue par sa relation privilégiée avec ses clients : quatre enseignes, un même groupe.

Ensemble, elles additionnent 547 ans d'histoires, de territoires et de savoir-faire, portés par des héritages résolument complémentaires. Réunies sous la bannière du groupe Banque Populaire du Sud, elles amplifient leurs forces — maillage territorial, accompagnement sur mesure et expertises spécialisées — au service des clients.



Agir pour changer la donne

La transition ne se résume pas à de grands discours : elle prend corps dans des projets très concrets : énergie, mobilité, agriculture, eau, bâtiments. La Banque Populaire du Sud accompagne et accélère cette bascule décisive. En faisant de l'eau la grande cause sociétale de son plan stratégique ADN 2030, elle affirme plus encore son rôle moteur dans les transformations qui dessinent notre avenir commun. Serres solaires dans l'Hérault, parcs éoliens offshore flottants en Méditerranée, protection des zones humides en Aubrac... sur le terrain, la transition énergétique et la préservation de la ressource en eau portent des noms de villages, de ports, de coopératives. Derrière ces projets, des citoyens, des entreprises, et une banque qui assume pleinement son rôle de financeur et d'acteur des transformations durables, faisant de chaque projet local un levier de transformation pour l'ensemble de la société.

La BTE, le booster de la transition énergétique

L'engagement de la Banque Populaire du Sud en matière de transition énergétique ne date pas d'hier. Dès 2019, elle ouvre la voie avec les agences Pop Green, offrant aux particuliers des solutions à l'empreinte environnementale maîtrisée.

En 2020, elle franchit une nouvelle étape avec le lancement d'une gamme de produits d'épargne labellisés « green » et l'accélération de l'accompagnement de la transition environnementale par le financement de ses clientes entreprises. En 2022, elle va plus loin encore en créant la Banque de la Transition Énergétique, pour structurer et amplifier cet engagement sur l'ensemble de son territoire.

QUAND L'ÉPARGNE LOCALE ALIMENTE LE FUTUR

Décryptage avec Nicolas Prat, directeur de la Banque de la Transition Énergétique by BPS.

« Avec la Banque de la Transition Énergétique de la Banque Populaire du Sud, l'épargne ne se contente plus de dormir sur un compte. Elle se transforme en levier concret de transition énergétique. Chaque euro déposé est conçu pour irriguer des projets identifiables, traçables, ancrés dans le réel et dans le local. Le principe est simple, mais ambitieux : une collecte d'épargne verte, exclusivement dédiée au financement de projets de transition énergétique, en circuit court. La traçabilité de l'épargne et l'affectation des fonds à des projets précis sont au cœur du dispositif. Particuliers, TPE, PME, ETI, exploitations agricoles, collectivités locales : tous les profils sont concernés. La BTE revendique un accompagnement sur-mesure, pensé au cas par cas. L'idée : simplifier les parcours, rationaliser les solutions, bâtir des montages financiers adaptés à chaque besoin, tout en s'appuyant sur un réseau de partenaires techniques et d'experts de la transition. Avec la Banque de la Transition Énergétique, la Banque Populaire du Sud assume pleinement son rôle de leader territorial, en orchestrant les synergies essentielles au financement de la transition énergétique. 0 % fatalité, 100 % mobilisés : tous les moyens sont engagés pour être à la hauteur de son slogan. »



QUAND LE FINANCEMENT RÉCOMPENSE LES ENGAGEMENTS RESPONSABLES

À la Banque Populaire du Sud, le financement de projets ne se limite plus à un simple taux. Avec ses solutions de crédit à impact, la banque intègre désormais des critères environnementaux et sociétaux au cœur même de l'offre, côté particuliers comme côté professionnels.

Pour les particuliers, le crédit immobilier à impact accompagne la rénovation énergétique des logements anciens. Intégrée à un prêt immobilier classique, cette

option permet de bénéficier d'une bonification de taux dès lors que le diagnostic de performance énergétique (DPE) du bien est amélioré d'au moins deux lettres après travaux. Les clients disposent de 40 mois après le premier déblocage de fonds pour réaliser les travaux et présenter le nouveau DPE en agence. Au-delà de l'avantage financier, l'objectif est d'accélérer la transition énergétique, de réduire l'empreinte carbone du parc immobilier et de valoriser durablement les biens.

Pour les entreprises, le Prêt Impact s'adresse aux clients professionnels engagés dans une démarche RSE. Son fonctionnement repose sur un principe simple :

le taux d'intérêt est indexé sur des performances extra-financières définies dès l'origine avec le chargé d'affaires. Des indicateurs de responsabilité sociétale sont retenus ; s'ils sont atteints, une partie des intérêts est rétrocédée. À défaut, le taux initial s'applique, sans pénalité. L'entreprise peut également choisir de reverser cette bonification à une association, nationale ou locale, donnant une dimension supplémentaire à son impact sociétal.

Particuliers ou professionnels, ces dispositifs traduisent une même conviction : l'argent peut devenir un levier concret au service de la transition énergétique et des engagements responsables.

Et aussi, les dialogues ESG (Environnement, Social, Gouvernance)

Coup d'accélérateur pour la transition énergétique : ces rendez-vous rassemblent entreprises et experts pour passer enfin du discours à l'action, en dénichant des solutions ultra-opérationnelles sur l'énergie, le climat et la performance extra-financière. Structurés comme de vrais ateliers stratégiques, ces échanges plongent au cœur des enjeux propres à chaque client – baisse des émissions, efficacité énergétique, financements verts, mise en conformité réglementaire – pour bâtir des plans d'action sur-mesure et dans la durée. En se multipliant sur le terrain, ces dialogues « ESG » deviennent un accélérateur assumé de la transition énergétique, environnementale et hydrique, au plus près des territoires comme des décisions de direction.

Les dialogues ESG, c'est faire le choix de la durabilité – environnementale, sociale et sociétale. Et cela tombe bien : c'est l'ADN de la Banque Populaire du Sud, banque régionale et coopérative, résolument ancrée sur son territoire.

De l'empreinte à l'impact positif

« Réduire notre empreinte carbone n'est plus une option, c'est une volonté, une ambition et un engagement structurant pour notre banque. Concrètement, les façons de travailler, de se déplacer et de concevoir les bâtiments évoluent. Chaque action, ancrée dans le territoire, contribue à un impact global positif », souligne Caroline Pourquier, chargée de développement RSE.

Une flotte automobile qui se verdit

Déjà près de 20 % des véhicules du parc automobile de la Banque Populaire du Sud sont électriques. D'ici 2030, l'objectif est de dépasser 50 % de véhicules « verts », avec un premier palier à 25 % dès 2026. Pour accompagner cette évolution, des bornes de recharge sont installées partout où c'est possible : douze sur le site de Montpellier Cambacères, douze sur celui de Perpignan Métropole, huit à proximité des agences, et un déploiement progressif sur l'ensemble de nos implantations dans les années à venir.



Des bâtiments intelligents

Grâce à un pilotage intelligent de l'énergie, 80 % des agences de la Banque Populaire du Sud sont déjà équipées de solutions domotiques. Résultat : une réduction mesurable de leur consommation énergétique. Et ce n'est qu'un début : vingt-quatre agences supplémentaires seront prochainement équipées, pour amplifier encore ce mouvement de sobriété efficace.



Des sites producteurs d'énergie

Perpignan Métropole fait figure de vitrine solaire. Le site de la Banque Populaire du Sud y a renforcé son dispositif en complétant l'installation photovoltaïque en toiture – qui couvrait déjà un quart de sa consommation électrique – par des ombrières solaires sur le parking, portant la puissance totale à 500 kWc. Au-delà du confort apporté par l'ombre, ces nouveaux équipements permettront d'augmenter l'autoconsommation du site de 10 %.

Dans le même esprit, un réseau d'agences productrices d'énergie se déploie : onze agences sont déjà équipées de panneaux solaires, et le mouvement se poursuit avec de nouveaux projets en cours, notamment en Ariège.

Pionnière en la matière, la Banque Populaire du Sud compte parmi les premières entreprises françaises à avoir équipé l'un de ses sites en photovoltaïque pour l'autoconsommation.

Des collaborateurs-acteurs

Au-delà des actions structurantes de la banque, c'est bien l'engagement de chacun de ses collaborateurs qui donne vie à ce « CAP VERT ». La participation active des experts métiers au sein de quatre groupes de travail dédiés à l'empreinte carbone illustre puissamment cette dynamique, en favorisant l'émergence collective d'idées et de solutions.

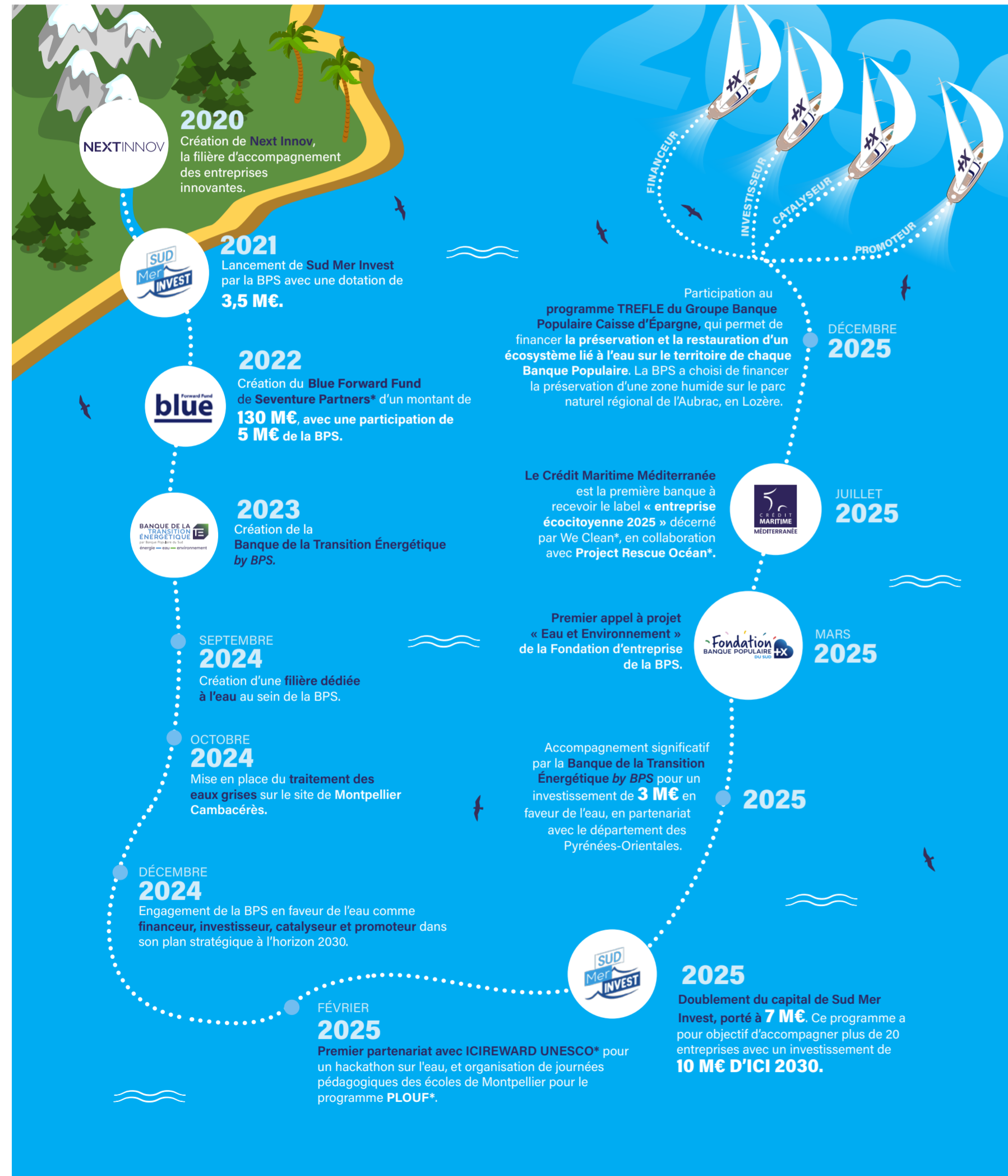
Plus de mille collaborateurs ont partagé leurs constats et leurs attentes en matière de mobilité durable à travers une enquête, tandis que trois cents d'entre eux se sont informés et impliqués lors d'un live, témoignant d'une réelle volonté de faire évoluer les pratiques.

Ces actions de sensibilisation, déployées tout au long de l'année et complétées par des initiatives telles que la participation à des opérations de nettoyage de sites naturels, traduisent une mobilisation croissante et une appropriation progressive de la démarche par l'ensemble des équipes.

L'eau n'a pas de prix

Parce que chaque goutte compte, nous nous mobilisons sur tous les fronts et sur l'ensemble de notre territoire.

Nous soutenons financièrement les initiatives qui renforcent la durabilité et la préservation des ressources en eau. Nous encourageons le développement durable et l'innovation en entrant au capital des entreprises du secteur maritime. Nous fédérons les synergies qui font émerger des projets structurants, conciliant développement économique et protection de l'environnement marin. Nous accompagnons et mettons en lumière des initiatives collectives engagées pour préserver cette ressource vitale...



* Blue Forward Fund : initiative de Seventure Partners (filiale des Banques Populaires et des Caisses d'Épargne), société de capital-risque, qui se concentre sur les investissements dans des entreprises innovantes au sein de l'économie bleue.
 * ICIREWARD : « International Centre for Interdisciplinary Research in Water Resources ». Centre de recherches associatif qui cible les questions liées à la gestion et à la conservation des ressources hydriques. Initiative soutenue par l'UNESCO, visant à promouvoir les échanges interdisciplinaires et à développer des solutions innovantes pour la gestion durable des ressources en eau à l'échelle mondiale.
 * Programme PLOUF : « Programme Ludique pOur ExploreUrs Futés ». Journée pédagogique rassemblant écoles primaires, scientifiques et associations autour des enjeux de l'eau et du vivant.
 * We Clean : initiative qui se concentre sur la sensibilisation à la propreté des environnements en mettant l'accent sur la lutte contre la pollution, en particulier celle des océans et des espaces naturels.
 * Project Rescue Océan : association dédiée à la protection des océans et à la lutte contre la pollution marine.



Cyril Brun, directeur général de la Banque Populaire du Sud et Yvan KEDAJ, Directeur Général du pôle de compétitivité Aqua-Valley

La Banque Populaire du Sud entre en scène chez Aqua-Valley

En 2025, la Banque Populaire du Sud a signé un partenariat avec le pôle Aqua-Valley, écosystème de référence de la filière de l'eau, basé en Occitanie et structuré autour de Montpellier. Aux côtés des acteurs publics, privés et académiques, la banque entend soutenir les projets innovants qui répondent aux enjeux de gestion et de préservation de la ressource en eau.

Cette démarche s'inscrit pleinement dans les valeurs de la Banque de Transition Énergétique, soucieuse et déterminée de ne jamais laisser ses clients sans réponse face à des sujets hydriques particulièrement complexes. Le pôle Aqua-Valley ouvre le champ des possibles pour accompagner la concrétisation de leurs projets. Par cette adhésion, la Banque Populaire du Sud réaffirme son positionnement de banque coopérative de proximité, qui finance, accompagne et accélère les solutions d'avenir, dans un contexte où l'eau est au cœur du développement économique, agricole, industriel et touristique de ses territoires.



Un turbo pour les collectivités locales

Une enveloppe dédiée de 20 M€, mise en place par la Banque Populaire du Sud, permet aux collectivités et à leurs satellites de financer des projets clés, allant de l'assainissement à la protection des ressources et de la biodiversité aquatique. Premier exemple concret en juin : un contrat avec le département des

* Programme TREFLE (Territoire Restauration Écosystème Forêts, Littoraux et Eaux).

Pyrénées-Orientales pour soutenir les communes face au changement climatique, en particulier par une meilleure maîtrise et optimisation de la distribution d'eau.

Au nom de la biodiversité

La Banque Populaire du Sud se mobilise en faveur de la renaturation et de la protection de deux zones humides sur l'Aubrac lozérien. Ce projet, mené par

le fonds de dotation NaïaGaïa avec le concours de l'Agence de l'eau Adour-Garonne et de la Région Occitanie, vise à restaurer et protéger ces zones complémentaires du Parc naturel régional de l'Aubrac. La mise en défense de ces sites permettra de limiter les pressions touristiques et agricoles. Inscrit dans l'initiative TREFLE* du Groupe BPCE, ce soutien à hauteur de 20 k€, et prévu pour la période 2025 – 2027, illustre l'engagement de la banque en faveur de la biodiversité et d'un développement durable local. Le projet intègre trois dimensions : faune, flore et sol, tout en préservant le rôle essentiel des zones humides.

Sud Mer Invest se muscle

À l'occasion de la conférence des Nations unies sur l'Océan à Nice en juin 2025, Sud Mer Invest, fonds de capital-investissement régional porté par la Banque Populaire du Sud, a annoncé une recapitalisation à hauteur de 7 M€, avec un objectif cible de 10 M€ à horizon 2030. Ce renforcement accompagne une évolution stratégique majeure : l'élargissement du périmètre du fonds aux enjeux liés à la gestion durable de l'eau, en complément de son action historique dans l'économie maritime et littorale.





Fidèle à ses valeurs coopératives et première banque des entreprises depuis 16 ans, la Banque Populaire du Sud sait qu'une initiative locale peut booster tout un territoire. Face aux mutations économiques, sociétales et environnementales, elle voit le Sud comme un véritable laboratoire d'avenir. C'est dans cet esprit qu'elle consacre le dixième opus de son ouvrage emblématique, *Entreprendre dans le Sud*, à un enjeu majeur : **AGIR POUR L'EAU**. En dix ans, la collection s'est muée en une véritable saga, mettant en scène celles et ceux qui réinventent notre écosystème. Pour ce dixième épisode, une héroïne discrète, mais indispensable, est sous les projecteurs : l'eau. Stress hydrique, pénuries, chiffres alarmants... Le constat est mondial, mais les solutions se construisent aussi ici, chez nous. Extraits de l'ouvrage.



Robotisation et collecte des eaux pluviales pour l'acteur mondial du machinisme agricole

Les Forges de Niaux, acteur de taille mondiale, se distinguent par leur savoir-faire unique dans la fabrication de disques en acier pour machines et semoirs agricoles. Fondée en 1881, cette entreprise emblématique de Pamiers, dans l'Ariège, évolue sur un marché concurrentiel international tout en préservant sa riche tradition de forge.

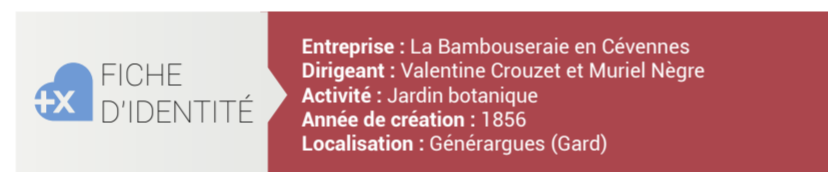


Plus de production, moins d'impacts environnementaux

Ingénieur en métallurgie, Laurent Pinéda, directeur général depuis 2009 et actionnaire depuis 2012, s'efforce de façonner un avenir durable pour cette entreprise plusieurs fois centenaire. « En 2019, nous avons lancé un projet de nouvelle usine, au cœur de la dynamique zone économique de Gabriélat de Pamiers, pour moderniser nos processus industriels tout en préservant l'eau de l'environnement. Ce défi nous a poussés à redéfinir notre savoir-faire et à atteindre nos objectifs de modernité et de sobriété. Actuellement, l'usine est autonome en eau grâce à 9 000 m² de toitures qui collectent l'eau de pluie pour ses besoins industriels. Cette eau est utilisée pour les traitements thermiques, puis recyclée et recalibrée afin de réalimenter le circuit. Notre site industriel 4.0 optimise la performance tout en garantissant une sobriété énergétique exemplaire », explique-t-il.

Un coup d'épée dans l'acier

Cette évolution entraîne une réduction des émissions de gaz à effet de serre de 70 %. « L'un de nos bâtiments industriels est équipé de panneaux solaires, permettant ainsi une économie annuelle de 5 % sur la facture énergétique », conclut le dirigeant.



Micro-aspersions et goutte-à-goutte pour une irrigation raisonnée

À proximité d'Anduze, la Bambouseraie en Cévennes, classée parmi les plus beaux jardins de France, ne se limite pas à sa beauté. « Chaque geste compte dans notre quête de durabilité. Nous limitons notre consommation d'eau et recréons un écosystème pour préserver la biodiversité », souligne avec passion Valentine Crouzet, la dirigeante de ce site emblématique et familial.

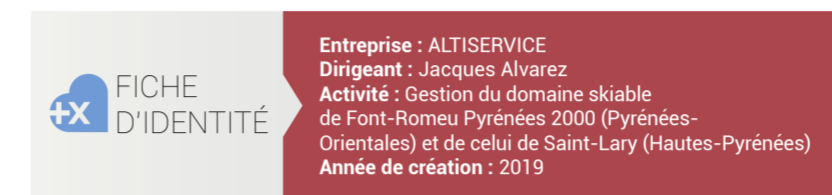


Eau, nature et durabilité

Depuis 2006, la Bambouseraie a investi environ 1 300 000 € pour entretenir et pérenniser son système hydrique. Ce chantier inclut l'étanchéification du canal, la création de forages et l'installation d'une pompe de recirculation, en collaboration avec les services de l'État. Jérémie Ville, chef jardinier, précise : « Nous pratiquons une irrigation raisonnée par micro-aspersions et goutte-à-goutte, avec un réseau automatisé qui contrôle les horaires et les fréquences d'arrosage. Pour limiter l'évaporation, nous privilégions l'arrosage nocturne et utilisons le paillage pour conserver l'humidité au pied des plantes. »

Des semences pour demain

« Nous préparons l'avenir en alliant excellence botanique, pédagogie et engagement pour la préservation du vivant. Cela se concrétise par des échanges réguliers avec d'autres jardins, collectionneurs et botanistes à travers le monde. L'éducation et la sensibilisation font partie de notre ADN : ateliers, parcours pédagogiques, jeux de piste et installations immersives invitent petits et grands à ralentir, contempler et comprendre le monde végétal », conclut Valentine. Se promener ici, c'est sentir l'équilibre subtil entre l'Homme et la nature.



La meilleure neige avec le moins d'eau

« Nous n'héritons pas de l'eau de nos ancêtres, nous l'empruntons à nos enfants », Jacques Alvarez, directeur de la station de ski de Font-Romeu Pyrénées 2000, située dans le parc naturel des Pyrénées catalanes, donne le ton ! Cette citation illustre l'engagement responsable de la société Altiservice, qui gère non seulement Font-Romeu Pyrénées 2000, mais aussi le plus grand domaine skiable des Pyrénées françaises, celui de Saint-Lary, au cœur de la vallée d'Aure.



Avec Altiservice, l'eau et la neige sont tout schuss

Altiservice a pour objectif de réduire le volume d'eau prélevé tout en optimisant la transformation de chaque mètre cube d'eau en neige. « Nous avons mis en place un point de captage et de pompage unique, relié directement au barrage hydroélectrique des Bouillouses. Cette initiative permet d'économiser 200 000 m³ d'eau par saison », précise Jacques. Parallèlement, l'implémentation de technologies avancées, telles que le LiDAR* et le GPS dans chaque dameuse, permet un suivi instantané de la hauteur de neige. Cela facilite une adaptation rapide des interventions pour garantir des conditions optimales sur les pistes, tout en contribuant à une réduction supplémentaire de 50 000 m³ d'eau prélevée chaque année. Il convient également de souligner la forte densité d'enneigeurs, avec 93 % de la surface équipée.



Demain, les enfants feront encore des bonhommes de neige

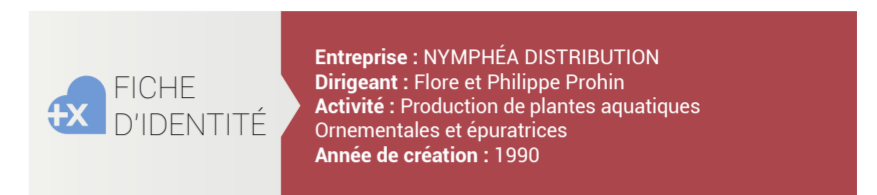
« Aujourd'hui, les enfants s'épanouissent sur la plus grande zone ludique et sécurisée des Pyrénées, qui leur est entièrement dédiée sur 25 hectares, avec des pistes thématiques inspirées des animaux de la région. Demain, ils continueront à faire des bonhommes de neige, car nous nous engageons chaque jour à adopter des pratiques éthiques et responsables sur les plans social, environnemental et économique », conclut avec conviction Jacques Alvarez. Pour preuve ? Altiservice est le premier et seul gestionnaire de domaines skiables et de téléphériques urbains en France à être labellisé LUCIE ISO 26000**.



Découvrez l'interview de Jacques Alvarez en scannant ce QR-Code.

* LiDAR : acronyme de Light Detection and Ranging désignant une technologie de télédétection qui utilise des impulsions laser pour mesurer des distances.

** LUCIE ISO 26000 : distinction certifiant que l'entreprise respecte les principes de responsabilité sociale conformément à la norme ISO 26000. Cette norme guide les organisations dans leur engagement envers le développement durable, en intégrant des pratiques éthiques et responsables sur les plans social, environnemental et économique.



Quand les plantes dépolluent les milieux aquatiques

Nymphéa Distribution, société située à Le Cailar en Petite Camargue, dans le Gard, se distingue par son expertise dans la production de plantes aquatiques ornementales et épuratrices. Portée par la passion de sa dirigeante, Flore Prohin, convaincue que l'horticulture doit transcender l'esthétique pour jouer un rôle essentiel dans l'écologie et la dépollution des milieux aquatiques, Nymphéa est, aujourd'hui, l'un des leaders dans le domaine des plantes aquatiques et un acteur clé de la phytoépuration en France.

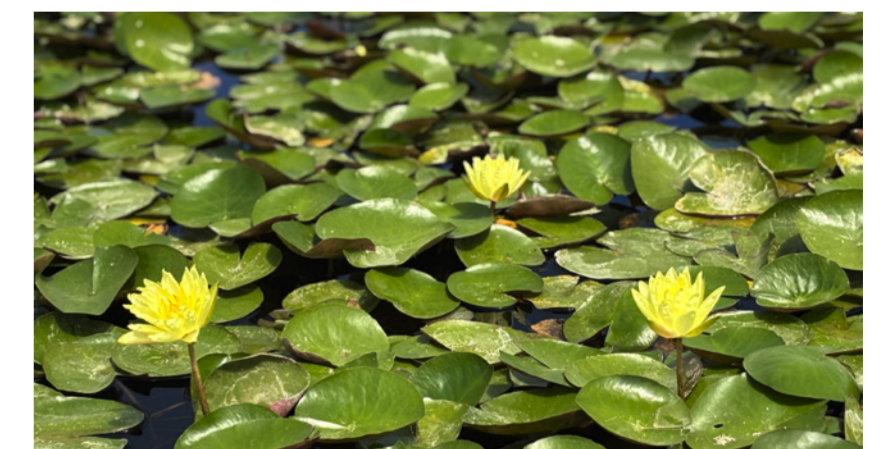
Faire fleurir la vie dans l'eau

Nymphéa travaille sur le génie végétal. « Nous avons élaboré une formule spécifique de substrat aquatique pour plantes héliophytes – dites "de berges" – mais aussi pour nénuphars et lotus. Ce procédé permet de garantir un excellent développement et une vigueur optimale des plantes. Afin de recréer un écosystème aquatique, il est important de connaître les caractéristiques du lieu et l'endroit où il sera installé. Ce biotope doit être stable afin que la vie puisse s'épanouir en toute sérénité », précise Flore. Ainsi, les plantes jouent un rôle essentiel dans l'écosystème du bassin, car elles permettent d'éliminer ou de fixer les substances nocives.



Nymphéa, plante durable

Fort de trente années d'expérience, Nymphéa se positionne comme un acteur majeur dans le domaine des milieux humides et aquatiques. Cette expertise, associée à son éthique de production durable, lui confère un caractère unique. « Nous utilisons des produits phytosanitaires autorisés portant le label "Agriculture biologique sans aucun pesticide", uniquement de l'eau de forage, et le désherbage est manuel. Nous confectionnons nos propres purins et recyclons nos déchets verts », expose Flore. Le secret de la longévité de Nymphéa réside dans le respect du végétal et du vivant. Nymphéa est un véritable héritage durable !



Découvrez l'entreprise Nymphéa en vidéo en scannant ce QR-Code.

Plongez-vous dans l'intégralité de l'ouvrage *Entreprendre dans le Sud : Agir pour l'eau* en scannant ce QR-Code.





Fondation Banque Populaire du Sud : le possible en bandoulière

Prolongement naturel de notre ADN coopératif, la Fondation se tient aux côtés de celles et ceux qui font bouger les lignes : associations locales, porteurs de projets à forte utilité sociale, jeunes engagés. En 2025, soixante-dix-sept projets ont ainsi été primés et 178 000 € ont été versés pour soutenir les initiatives locales et la jeunesse de notre région. Derrière ces chiffres, des parcours qui se débloquent, des structures qui se professionnalisent, des actions qui changent la donne sur le terrain.

Au moment où nous dressons ce bilan, une page importante se tourne également : celle de la présidence de Françoise Guétron-Gouazé, qui nous livre ses confidences et assure que la relève est entre de bonnes mains avec la nomination de Bénédicte Navarro à la tête de la Fondation Banque Populaire du Sud. Un passage de relais en toute harmonie.

M'engager auprès de la Banque Populaire du Sud, puis accepter la présidence de sa Fondation, se sont imposés à moi comme une évidence...

Après une carrière de directrice régionale au sein de Bpifrance, j'ai rejoint, en 2014, le conseil d'administration de la Banque Populaire du Sud, d'abord en tant que censeur, puis comme administratrice. En 2020, j'ai été nommée présidente de la Fondation, succédant ainsi à Olivier Gibelin, qui fut un président remarquable de 2013, date de la création de la Fondation, jusqu'à son départ en 2020. C'est avec une immense fierté que j'ai accepté cette fonction. J'ai souhaité, à travers ces divers engagements, rester ancrée sur mon territoire et continuer à défendre les valeurs qui m'animent : la proximité, la solidarité et l'esprit d'entreprendre. Profondément attachée à ma région, j'ai toujours eu à cœur de contribuer à son développement, aussi bien dans le cadre de mon métier d'accompagnement des entreprises au sein de Bpifrance que par mon engagement associatif.

Ce que nous avons vraiment changé, ensemble, au fil de ces années...

Avec une équipe formidable, animée par une énergie incroyable, nous avons eu à cœur de structurer et de faire grandir cette belle entité dédiée à l'accompagnement d'associations locales et de jeunes du territoire. Dès mon arrivée, mon objectif a été de rendre notre Fondation plus visible. Nous avons travaillé à

mieux la faire connaître, aussi bien auprès du tissu associatif que des collaborateurs de la banque. Très vite, nous avons affirmé notre ligne : soutenir les petites associations locales sur l'ensemble du territoire, celles pour qui 1 000 €, 2 000 € ou 5 000 € peuvent réellement changer une trajectoire ou concrétiser un rêve.

Quelle fierté de voir que notre accompagnement joue souvent un véritable rôle de levier : grâce à la reconnaissance apportée par nos jurys d'experts indépendants, d'autres mécènes s'intéressent aux projets des lauréats. Notre soutien devient alors une forme de « label de confiance ».

Pour les 10 ans de la Fondation, la dotation a été portée à un million d'euros sur cinq ans. Depuis 2013, ce sont 789 projets qui ont été financés, pour un montant total de 1 893 500 €. Forte de cette enveloppe augmentée, d'une équipe renforcée et de la mobilisation croissante des collaborateurs, la Fondation a pu ouvrir de nouveaux champs d'intervention (le sport santé, la préservation de l'eau...), créer des prix spéciaux – le prix Exceptionnel, les prix des Régions –, multiplier les remises de prix et intensifier sa communication, en particulier sur les réseaux sociaux. Et parce qu'une fondation d'entreprise n'a de sens que si elle associe largement celles et ceux qu'elle représente, nous avons souhaité impliquer davantage les sociétaires dans cette aventure collective. Chaque année, nous organisons ainsi le prix « Coup de cœur des sociétaires » et, en 2024, nous avons ouvert nos jurys d'experts à quelques sociétaires et collaborateurs, ce qui a considérablement enrichi les échanges.

Ce qui m'a le plus touchée tout au long de mon mandat...

Toutes les missions à la présidence de la Fondation sont enthousiasmantes, mais je pense particulièrement aux remises de prix. Chaque remise de chèque

est un moment fort : une occasion de valoriser les projets soutenus, de remercier les bénévoles et de renforcer le lien entre la Fondation, les territoires et les citoyens.

J'ai aimé rencontrer des personnes d'horizons différents, toutes aussi engagées et altruistes les unes que les autres. J'ai aimé travailler avec les experts des jurys, qui m'ont fait partager leur passion. J'ai aussi apprécié de voir se concrétiser des projets, en partie grâce à notre action.

... et ces projets qui ont laissé en moi une empreinte toute particulière

Tous sont uniques... mais certaines associations illustrent parfaitement notre démarche : utile, locale, durable et solidaire. Je pense immédiatement à l'association Super Héros Grand Cœur, qui émerville les enfants hospitalisés et qui a reçu en 2024 le prix Exceptionnel du conseil d'administration. Me vient aussi en tête l'Arbre aux abeilles, qui protège l'abeille noire dans les Cévennes, ainsi que le Conservatoire d'Espaces Naturels de l'Ariège, qui sauvegarde un herbier rare.

J'ai également été conquise par le projet de transformation d'une ancienne cuve à vin en réservoir d'eau pluviale, porté par l'association Ensemble Valorisons l'Agly, prix Exceptionnel 2025. Et j'ai été profondément touchée par l'action de l'association Des femmes au sommet, qui organise des randonnées destinées à des femmes atteintes d'un cancer, prix Coup de cœur des sociétaires en 2024.

Parce qu'une banque coopérative ne vit pas seulement de chiffres, mais avant tout de ses valeurs et de ses engagements humains. C'est avec émotion que je quitte mes fonctions, mais en toute confiance.

Avec sa Fondation en éclaireur, la Banque Populaire du Sud transforme ses engagements en actions très concrètes, au plus près du terrain, aux côtés des associations qui tissent le lien social. Dans le même élan, la banque embarque ses collaborateurs avec le programme SoPOP : chacun peut mettre ses compétences et son énergie au service d'une cause qui lui tient à cœur. Et la mobilisation ne s'arrête pas là. Quand les éléments climatiques se déchaînent, elle fournit des kits d'urgence à ses clients. Quand les déserts médicaux progressent, elle déploie le dispositif « Zéro désert médical »... et ce n'est qu'un aperçu. Pour nous, la solidarité est un réflexe collectif, une force qui dépasse les territoires et contribue à dessiner une société plus équitable, du local à l'universel.

Responsable et solidaire : pour l'humain, on ne lâche rien !

SoPop : notre engagement solidaire +x

200 collaborateurs engagés, 130 jours offerts à 21 associations locales ! C'est le résultat de l'engagement solidaire de la Banque Populaire du Sud en 2025, rendu possible par le dispositif SoPop : jusqu'à 16 heures par an pour s'engager sur une mission solidaire sur son temps de travail, grâce à une plateforme qui met en relation associations et collaborateurs volontaires.



Découvrez SoPop sur LinkedIn en scannant ce QR-Code.



Violences conjugales : nous sommes là

Depuis octobre 2026, la Banque Populaire du Sud renforce son engagement sociétal en lançant, avec son réseau Les Elles du Sud, un dispositif spécifiquement destiné aux victimes de violences conjugales. Son objectif : favoriser leur indépendance financière.



Cette solution comprend l'ouverture accélérée d'un compte bancaire personnel, la mise à disposition d'une carte à contrôle de solde, d'une assurance des moyens de paiement, de l'accès à la banque à distance et d'une autorisation de découvert. L'accompagnement est réalisé par une structure dédiée au sein de la banque.



Découvrez nos actions en vidéo en scannant ce QR-Code.

Crises climatiques : nous sommes sur le pont

Face aux événements climatiques majeurs (inondations, incendies, etc.), qui peuvent frapper son territoire, la Banque Populaire du Sud déploie en urgence des mesures telles que : des SMS de prévention pour alerter et orienter, un prêt solidaire à taux 0 %, le remplacement en urgence des TPE détruits, des facilités de caisse pour les professionnels, etc.



Dans tous les cas, l'accompagnement reste personnalisé, au cas par cas. Objectif : permettre à ses clients professionnels et particuliers d'être pris en charge dans leurs démarches et, surtout, de redémarrer leur activité au plus vite. En 2025, la Banque Populaire du Sud a été en première ligne. Incendies ravageurs en août dans les Pyrénées-Orientales et dans l'Aude, tempête Benjamin en octobre sur l'arc méditerranéen, inondations en décembre dans l'Aude et l'Hérault : à chaque épisode, le dispositif d'urgence a été immédiatement activé pour soutenir ses clients.

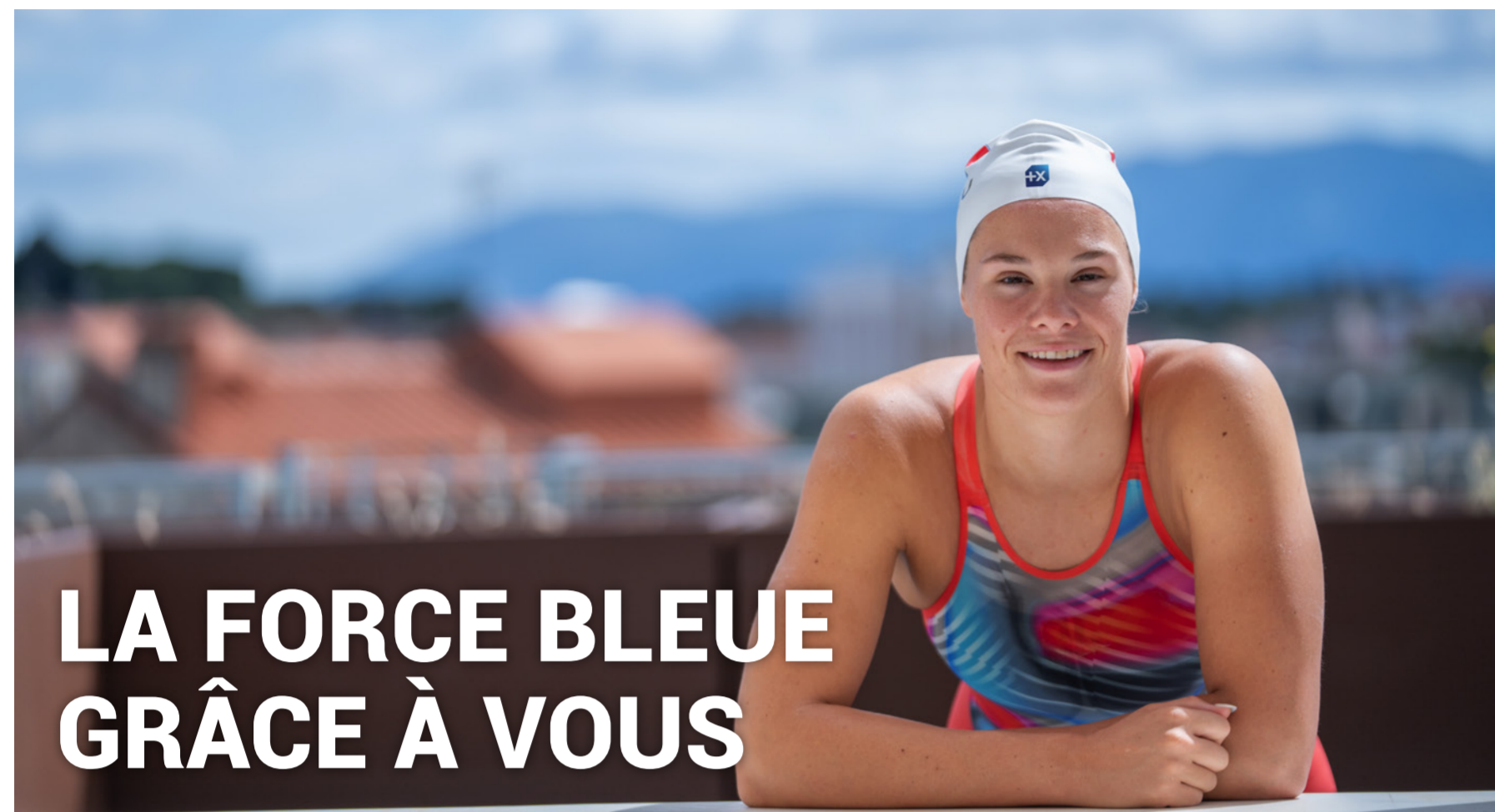
Défense nationale : on se mobilise

La Banque Populaire du Sud et la Garde nationale ont signé à Perpignan, au printemps 2025, une convention de partenariat. Dans ce cadre, elle s'est engagée à faciliter la mobilisation de ses collaborateurs réservistes volontaires, en leur offrant des conditions d'accompagnement favorables à l'exercice de leurs missions de défense nationale. Cette démarche s'inscrit pleinement dans la volonté de la banque de promouvoir l'engagement citoyen de ses collaborateurs, tout en soutenant les efforts de défense du pays. Les mesures mises en place prévoient notamment l'octroi de douze jours d'absence autorisés par an. Ce dispositif s'applique à tous les collaborateurs réservistes engagés dans les forces armées et de sécurité nationales.



Zéro Désert Médical : nous soutenons les soignants

Dans un territoire en forte tension médicale, le prêt Zéro Désert Médical s'est imposé comme une évidence. La Banque Populaire du Sud est très fière d'avoir créé cet outil dédié aux professionnels de santé de son territoire, afin de leur permettre de s'installer, de moderniser leurs cabinets ou de développer de nouvelles offres de soins au plus près des habitants. Cette solution apporte, à son échelle, une réponse concrète aux difficultés d'accès aux soins, en facilitant l'installation et le maintien des praticiens dans les zones les plus fragilisées. Depuis son lancement en février 2024, le prêt Zéro Désert Médical a déjà permis de financer 350 projets, représentant 5 millions d'euros injectés dans l'économie de la santé sur l'ensemble du territoire.



LA FORCE BLEUE GRÂCE À VOUS

Partenariats avec des clubs sportifs, festivals, écoles, universités, réseaux d'entrepreneurs, acteurs de l'économie sociale et solidaire : partout, des femmes et des hommes inventent, créent, entreprennent. En les soutenant, la Banque Populaire du Sud agit en votre nom, donne plus de souffle à leurs projets et fait rayonner leurs initiatives bien au-delà de leurs frontières naturelles. Derrière chaque alliance, une conviction simple : ensemble, on va plus loin, plus fort, plus haut. Quand les talents s'unissent, le territoire résonne, vibre, et porte sa voix sur toutes les scènes.

Le +XPODIUM

Pauline Mahieu, championne de France, finaliste mondiale et recordwoman du 100 mètres dos, fait partie des grandes figures de la natation française soutenues par la Banque Populaire du Sud.

« C'est un soutien considérable. Après les Jeux olympiques de 2024, je quitte les bassins d'entraînement de Canet-en-Roussillon pour m'installer à Montréal et poursuivre ma préparation en vue des JO de Los Angeles 2028. Un départ à l'étranger implique des dépenses bien plus importantes qu'en France : déplacements, logement, matériel, encadrement... Ce partenariat prend en charge une partie des coûts et me permet aussi de mettre de l'argent de côté pour l'après-carrière, ce qui est essentiel pour un sportif. J'ai une véritable équipe à mes côtés : des personnes qui me soutiennent, m'accompagnent et croient en moi. Nous échangeons régulièrement : je reçois des messages, j'envoie des vidéos aux collaborateurs de la Banque Populaire du Sud, un vrai lien s'est créé. Sentir toute une communauté derrière moi est extrêmement motivant. Quand nous nous retrouvons, c'est toujours un vrai plaisir : on discute, on partage, et c'est très positif pour tout le monde. »

Des champions d'ici, des horizons sans frontières

Pauline Mahieu, Noah Chauvin, Margaux Billy : la Team BPSUD 2026, trois talents d'ici qui visent les plus hautes marches, sans se fixer de limites.

En les accompagnant, la Banque Populaire du Sud assume pleinement son rôle de tremplin. Elle rend possibles les heures d'entraînement, les sacrifices discrets, les doutes surmontés et les rêves assumés.

Elle croit en ces parcours qui naissent sur nos bassins, nos stades, nos clubs et qui, un jour, font retentir un nom d'ici sur la scène internationale.

Vos clubs, vos couleurs, notre fierté

MHB, USAP, Dragons Catalans, KroKos, Ligue de Voile Occitanie... Derrière chaque maillot, c'est tout un territoire qui se raconte, des supporters qui vibrent... et une banque qui fait le choix d'un engagement durable. Sur le terrain comme dans la vie économique, on ne réussit jamais seul. On progresse ensemble, on apprend de chaque match, de chaque saison.

Aux côtés des clubs, la Banque Populaire du Sud soutient bien plus qu'un score : elle défend un état d'esprit fait de solidarité et de persévérance.

Le +XCOLLECTIF

Pierre Carayon, président de la Ligue de Voile Occitanie. La Banque Populaire du Sud est partenaire historique de la Ligue de Voile Occitanie depuis plus de vingt ans, une alliance forte qui en fait aujourd'hui, plus que jamais, la « banque de la voile ».



« Grâce au soutien de la Banque Populaire du Sud, nous accompagnons chaque année de nombreux jeunes, des premiers niveaux de pratique jusqu'au haut niveau. Ce partenariat contribue aussi à soutenir les entraîneurs, les arbitres bénévoles et l'organisation de compétitions sur l'ensemble du territoire, avec une attention particulière aux épreuves féminines et handivoiles, en association avec le Crédit Maritime Méditerranée. Au-delà de l'aspect financier, la Banque Populaire du Sud est un partenaire historique et majeur. Une relation de confiance qui, année après année, se renforce et se projette vers l'avenir. »

Former ici, réussir partout

En nouant des partenariats historiques avec de nombreux établissements d'enseignement supérieur – Montpellier Business School, l'université de Perpignan Via Domitia, l'école 42 Perpignan Occitanie, l'université de Nîmes... – le groupe Banque Populaire du Sud choisit d'investir dans le capital le plus stratégique pour l'avenir des territoires : la connaissance, le développement des compétences et l'essor des talents locaux.



Le +XAVENIR

Géro Vigney est directeur général de l'école 42 Perpignan Occitanie, établissement d'enseignement supérieur dédié aux métiers du numérique et fondé sur l'autoformation. La Banque Populaire du Sud en est mécène depuis son origine.

« C'est ensemble que nous imaginons le futur de notre région et de ses entreprises. Ce qui nous unit, c'est une volonté commune de faire bouger le territoire dans le bon sens. Avoir comme mécène la Banque Populaire, c'est nous assurer d'avoir à nos côtés l'accompagnateur idéal pour nos étudiants dans le milieu de l'entrepreneuriat. C'est leur apporter une réponse correspondant en tous points à leurs besoins, que ce soit tous les jours dans leur vie d'étudiants ou bien encore dans leur future vie d'entrepreneurs. Pour 42 Perpignan Occitanie, la Banque Populaire du Sud est un facilitateur de vie pour nos étudiants... et bien au-delà, également. »

La culture comme trait d'union

Théâtre de Nîmes, Escala à Sète, Musée Fabre... Derrière ces lieux, ces festivals, ces écoles, il y a des salles qui s'illuminent, des enfants qui découvrent leur premier spectacle, des jeunes qui se projettent dans des métiers artistiques, des visiteurs qui regardent la région autrement.



En soutenant ces acteurs culturels, le groupe Banque Populaire du Sud ne finance pas seulement des programmations : il relie des générations, des quartiers, des publics qui ne se seraient peut-être jamais croisés. Un concert en plein air qui rassemble tout un village, une exposition qui bouscule les idées reçues, un festival qui met en lumière de jeunes talents, etc. Autant de moments où l'on apprend, où l'on s'ouvre aux autres, où l'on s'ouvre au monde.



Le +XCULTURE

Wolfgang Idiri dirige Escala à Sète, grande fête des traditions maritimes qui réunit plus de 400 000 visiteurs. La Banque Dupuy, de Parseval en est l'un des mécènes majeurs.

« Depuis 2016, année du 350^e anniversaire du port de Sète, la Banque Dupuy, de Parseval s'engage tous les deux ans aux côtés de nos cinq cents bénévoles pour valoriser le patrimoine maritime et sa vitalité lors de notre grand rassemblement international des gens de mer, désormais le plus important de Méditerranée. Historiquement ancrée à Sète, elle nous soutient en tant que mécène pour mettre à l'honneur la mémoire, les bonnes pratiques et les acteurs de notre ville portuaire, dans un esprit d'ouverture sur le monde. Notre association adresse ses remerciements les plus chaleureux à tout l'équipage de la Banque Dupuy, de Parseval pour son engagement fidèle. Cap ensemble sur la prochaine édition d'Escala à Sète : du 11 au 17 avril 2028 ! »

Réseaux d'influence, impacts concrets

En s'engageant aux côtés des Chambres de commerce et d'industrie, d'Aqua-Valley, de la French Tech Montpellier et de la French Tech Perpignan, la Banque Populaire du Sud se place au cœur de l'innovation du territoire.

Elle se positionne comme un capteur d'innovations et un accélérateur de transitions, capable de détecter les signaux forts, d'accompagner les entrepreneurs et de soutenir une économie régionale en pleine mutation.

De l'idée au projet, puis du projet à la réalité, elle reste présente à chaque étape, pour que les entreprises du Sud puissent oser et grandir.

Le +XÉCOSYSTÈME

Arthur Lemaire dirige Élio's, bureau d'études spécialisé dans les installations photovoltaïques à Perpignan pour professionnels et particuliers. Il est aussi président de la French Tech Perpignan.

« La Banque Populaire du Sud va devenir le premier partenaire bancaire de la French Tech Perpignan, créée en 2019. Jusqu'à présent, cet écosystème n'avait jamais bénéficié d'un tel partenariat, ce qui peut paraître surprenant. Depuis plusieurs mois, nous travaillons à la mise en place d'un accord que nous souhaitons inscrire dans la durée. Il nous semble en effet essentiel que la banque joue un rôle actif au sein de la French Tech, non seulement à travers le mécénat, mais aussi par une présence concrète sur le terrain : participation à des jurys, rencontres avec les startups et, potentiellement, intégration de certaines d'entre elles dans leurs programmes d'accompagnement. »



Sébastien Lacaze est le fondateur de la startup montpelliéraine Look Up Geoscience et président de la French Tech Méditerranée. Son entreprise développe un logiciel intuitif pour identifier et explorer les sources d'énergie bas-carbone du sous-sol.

« La Banque Populaire du Sud est un partenaire essentiel. Elle dispose d'un réseau très étendu, connaît les entrepreneurs de l'innovation, leur environnement, leurs enjeux. Elle est à l'écoute et sa proximité est particulièrement appréciable. C'est un véritable facilitateur, un accélérateur, et cette posture a une grande valeur. Elle est en avance sur ce secteur. Pour ma part, il y a eu une vraie rencontre avec cette banque : je ne me serais jamais lancé sans son soutien, qui m'a apporté à la fois une expertise pointue et la solidité ainsi que l'organisation vertueuse d'un grand groupe bancaire. L'écoute était là, et la réponse a été claire : Vas-y, c'est possible ! »



Découvrez l'interview de Pauline Mahieu en scannant ce QR-Code.



Prix de la Dynamique Agricole, de l'Artisanat et du Commerce, des entreprises innovantes avec Next Innov, ou bien encore des Elles du Sud... en multipliant les distinctions, la Banque Populaire du Sud détecte, révèle et propulse celles et ceux qui réinventent l'agriculture, le commerce, l'artisanat, l'innovation et l'entrepreneuriat au féminin. En renforçant sa présence à leurs côtés, elle assume pleinement son rôle de banque coopérative : bien plus que remettre des trophées, elle mise sur des initiatives locales exemplaires, porteuses d'avenir et appelées à rayonner.

Le prix NEXT INNOV : une première en région

La Banque Populaire du Sud confirme une nouvelle fois son attachement à l'innovation et à l'excellence entrepreneuriale avec le lancement, en 2026, de l'édition régionale du prix Next Innov.

Un rendez-vous incontournable pour révéler les startups et PME les plus audacieuses du territoire. Au quotidien, ces entreprises engagées participent activement à la dynamique de progrès et à la transformation durable de l'économie locale.

Autant d'innovations à suivre de près, portées par des entrepreneurs visionnaires qui, par leur créativité et leur engagement, dessinent les contours du monde de demain.

Avec le prix régional Next Innov 2026, la Banque Populaire du Sud et sa filière Next Innov réaffirment leur ambition : **identifier tôt les pépites du territoire, les accompagner dans leurs phases clés de croissance et leur donner les moyens de changer d'échelle.**

« Beaucoup de satisfaction pour cette toute première édition du prix NEXTINNOV by BPS ! Nous avons reçu plus de soixante candidatures, ce qui témoigne du réel engouement des entreprises innovantes de nos territoires. La sélection des seize finalistes et de nos cinq lauréats n'a pas été simple tant la qualité des dossiers était au rendez-vous. Je suis fière d'avoir pu participer à cette belle aventure qui fait rayonner notre filière NEXT INNOV et met en lumière les femmes et les hommes qui font émerger et grandir les projets innovants dans notre région. » !

Yanèle Payen, directrice agence Sud Innovation

Les lauréats de 2026

- THIA Santé Mentale – Prix Santé globale – Startup montpelliéraine, THIA développe des solutions data pour améliorer durablement la prise en charge des troubles psychiques.
- AXEPTIO – Prix Développement à l'international – Basée à Montpellier, Axeptio propose une solution de gestion du consentement RGPD, déjà adoptée à l'international.
- FLOWSTOP – Prix Eau – À Perpignan, Flowstop conçoit des barrières gonflables pour protéger les biens et les personnes en cas d'inondation.
- MYCEA – Grand Prix Next Innov – Biotech montpelliéraine, Mycea mise sur des extraits de champignons issus de forêts françaises comme alternative non toxique pour protéger les plantes.
- WATERTRACKS – Prix Coup de cœur du jury – Installée à Nîmes, Watertracks conçoit des robots de dragage et de nettoyage sous-marin pour les barrages et infrastructures hydrauliques.

Le prix de la Dynamique Agricole : les entrepreneurs du vivant

Le prix de la Dynamique Agricole met en lumière quatre lauréats d'exception, récompensant l'excellence des exploitations agricoles les plus performantes et dynamiques du territoire du groupe Banque Populaire du Sud. L'ambition de ce prix est de mettre à l'honneur les talents et les réussites qui font rayonner la profession. C'est une occasion de mettre en lumière les initiatives remarquables des entrepreneurs du vivant.

Créativité, savoir-faire, capacité à s'adapter, sens de l'initiative, volonté de fer : ce concours met à l'honneur celles et ceux qui réinventent l'agriculture, la viticulture, la pêche et les cultures marines. Des filières qui ne sont pas seulement notre histoire, mais surtout notre avenir économique et environnemental.

Une diversité de profils et de projets, mais un même fil rouge : des jeunes installés qui bâtissent leur ferme de demain, des exploitations au sommet de la performance technique, des agriculteurs-entrepreneurs qui innovent pour mieux valoriser leurs produits, des pêcheurs et conchyliculteurs qui modernisent la filière en bord de mer...

Quatre grandes dimensions – création, performance, innovation, pêche et cultures marines – pour une même ambition : **montrer que l'agriculture et la mer sont des moteurs d'avenir pour nos territoires.**



Officiellement lancée le 20 février et ouverte jusqu'au 11 mai, la troisième saison du prix de la Dynamique Agricole Banque Populaire du Sud est en cours. **Les résultats seront dévoilés le 13 octobre 2026, lors de la cérémonie officielle de remise des trophées.**

Lauréat 2025 « Création d'entreprise agricole » : Hidden Distillery, le rhum héraultais

À Baillargues, près de Montpellier, un ancien bâtiment d'élevage s'est mué en distillerie artisanale : The Hidden Distillery. Fondée en 2021 par Nathalie et Cédric Carpentier, paysans avant tout, la ferme caprine a laissé place à la canne à sucre, au bio et au rhum local. « Ce projet est né d'un rêve un peu fou : créer un rhum enraciné dans notre terroir, respectueux de l'environnement et porteur d'une identité singulière », confie Cédric. De la fermentation à la distillation, chaque étape est maîtrisée sur place, avec la même exigence qu'autrefois pour leurs animaux. Cette métamorphose, du lait aux alambics, a valu au couple le prix de la Dynamique Agricole du Groupe Banque Populaire du Sud, saluant une activité agricole originale, engagée pour son territoire et son environnement.



Découvrez Hidden Distillery en vidéo en scannant ce QR-Code.

« Ils innovent, ils osent, ils transforment l'agriculture et font avancer toute une filière. Le prix de la Dynamique Agricole met en lumière le parcours de ces femmes et de ces hommes qui font bouger les lignes. Impatiente de découvrir les réussites des entrepreneurs d'exception de l'édition 2026 ! »

Marina Fraud, responsable du marché agriculture & viticulture

Le Trophée de l'Artisanat et du Commerce : leur savoir faire fait richesse

Au sein de la Banque Populaire du Sud, l'excellence n'est pas une option, c'est une signature. Quand l'excellence s'exprime dans les ateliers, les boutiques, les cafés, les commerces... elle mérite plus qu'un simple coup de chapeau : un trophée !

Derrière chaque vitrine lumineuse se cache une histoire de courage, de passion et souvent d'innovation. Avec le prix de l'artisanat et du commerce, la Banque Populaire du Sud met en lumière des artisans et commerçants qui ouvrent de nouveaux horizons.

Cinq prix récompensent celles et ceux qui transforment leur métier : le prix Innovation distingue ceux qui cassent les codes et réinventent l'expérience client, le prix Responsable honore les entreprises engagées sur les plans social et environnemental, le prix Entrepreneur salue les dirigeants à la vision claire et au développement maîtrisé, le prix Créateur met en avant les nouveaux chefs d'entreprise qui osent se lancer et faire rayonner leur savoir faire, et le prix Coup de cœur du jury consacre une histoire hors norme qui marque les esprits. Résultats : le 2 juillet prochain.

« C'est une réelle fierté de mettre en lumière les talents de nos artisans et commerçants sur notre territoire. Leurs parcours méritent clairement d'être racontés et célébrés. Chaque année, nous nous enrichissons de leur énergie, de leur savoir faire et de leurs histoires inspirantes, qui forcent le respect et nourrissent l'admiration. »

Aurélié Jérez, chargée de développement du commerce et de l'artisanat

Prix Sud Exceptionn'elles : Les Elles du Sud donnent des ailes aux femmes

Le prix Sud Exceptionn'elles valorise l'esprit d'initiative, le savoir-faire et les talents de toutes les femmes entrepreneurs implantées sur le territoire du groupe Banque Populaire du Sud.

Des femmes qui rompent avec les idées reçues, empruntent des voies encore inexplorées et proposent des visions nouvelles pour construire un avenir durable ensemble, thème de cette septième édition.

Cinq prix sont décernés : le prix Environnemental, le prix Sociétal, le prix Ultra-local, le prix Novatrice et le prix Coup de cœur. Parce qu'il n'y a pas de transition réussie sans égalité des chances, les Elles du Sud font émerger des talents féminins d'ici, dont les combats et les succès parlent à toutes et tous.



« 2026 s'annonce Exceptionn'Elles : le prix Sud Exceptionn'Elles souffle sa dixième bougie. Ce prix met à l'honneur des femmes d'exception qui entreprennent sur notre territoire et qui nous invitent à nous dépasser au quotidien. C'est une réelle fierté pour les Elles du Sud, réseau actif de la Banque Populaire du Sud qui contribue à la promotion des femmes et de pouvoir ainsi les valoriser. »

Vanessa Chapelle, directrice de succursale Banque Dupuy, de Parseval et co-présidente des Elles du Sud

Seize et uplé

[seze'tuple'] n.m. : *se dit d'une performance renouvelée seize années de suite. Rare, précieux, qui est le signe d'une confiance durable.*

Ex. : « Banque Populaire, 1^{re} Banque des Entreprises pour la 16^e année consécutive ».*

Merci à tous nos clients.

**BANQUE
POPULAIRE
DU SUD** 

la réussite est en vous